

RAMEICI MANICA MADE IN ITALY



| OTTIME PERFORMANCE A BASSO DOSAGGIO |



LA PRODUZIONE

QUALITÀ E PUREZZA

Lavoriamo per produrre rameici a basso impatto ambientale e con assenza di contaminazioni esterne.



LA MATERIA PRIMA: IL RAME

I formulati rameici sono prodotti interamente negli stabilimenti Manica di Rovereto (TN), utilizzando solo rame reperito sul territorio nazionale. In questo modo si riduce lo sfruttamento delle miniere d'oltreoceano, si elimina il trasporto via mare e si dà una seconda vita al metallo di scarto.

Grazie ai controlli in ingresso, tutto il **rame** utilizzato è di qualità, di **provenienza certificata e garantita** dalla selezione di fornitori seri e affidabili.

La particolare attenzione nella scelta della materia prima ci permette di avere un **prodotto sempre uniforme e di alta qualità**.



L'IMPIANTO PRODUTTIVO

La tecnologia sviluppata interamente dallo staff ingegneristico di Manica, si avvale di esperienze impiantistiche consolidate da oltre 65 anni di attività e continuamente migliorate al fine di ottenere un prodotto le cui caratteristiche granulometriche sono in grado di assicurare un'ottima dispersività del formulato e la totale sicurezza per l'utilizzatore.

I prodotti sono formulati in impianti dedicati esclusivamente alla produzione di agrofarmaci a base di SOLO rame.



Grazie al controllo dei processi in ogni loro fase, dalla miscelazione all'essiccazione a bassa temperatura, si ottiene la formazione del cristallo di rame BROCHANTITE, dal quale si liberano gli ioni Cu⁺⁺, che hanno una grande attività fungicida e battericida, e GESSO che garantisce un'ottima adesività e persistenza nel tempo.



CRISTALLO DI BROCHANTITE



CRISTALLO DI GESSO



La Poltiglia è Manica. Innovativa, da 50 anni.

L'intuizione del fondatore Ettore Manica, che da sempre ha avuto l'obiettivo di modernizzare e facilitare il lavoro degli agricoltori, ha fatto nascere la poltiglia bordolese pronta. Una rivoluzione che nel 1972 ha portato la Manica Spa a registrare il marchio Poltiglia Manica®.

Grazie all'incessante lavoro del nostro laboratorio di ricerca e sviluppo, abbiamo adottato formulazioni sempre più efficaci e a basso dosaggio di rame.

LE FORMULAZIONI

IL MICROGRANULO IDRODISPERSIBILE

POLTIGLIA 20WG GREEN

Da studi condotti presso il Dipartimento di Ingegneria Industriale dell'Università di Trento, grazie alla tecnica della microscopia elettronica a scansione (SEM), è stato possibile rilevare la dimensione e la porosità del microgranulo.

L'alta porosità, che caratterizza il microgranulo Manica, favorisce l'entrata dell'acqua permettendo la completa e immediata dispersione della poltiglia nell'irroratrice: per i nostri prodotti la dispersività è sempre superiore al 95%.

Il microgranulo WG Manica, di dimensioni di circa 400 micron, garantisce la massima sicurezza per l'operatore nel dosaggio.

Mediante analisi cristallografica ai raggi X, si conferma che nella Poltiglia 20 WG il **rame proviene esclusivamente da brochantite**.

Studio realizzato in collaborazione con:
Dipartimento di Ingegneria Industriale



UNIVERSITÀ DEGLI STUDI
DI TRENTO

LA FORMULAZIONE LIQUIDA

BORDOFLOW NEW

È un'aspetto fondamentale per ottenere 2 risultati:

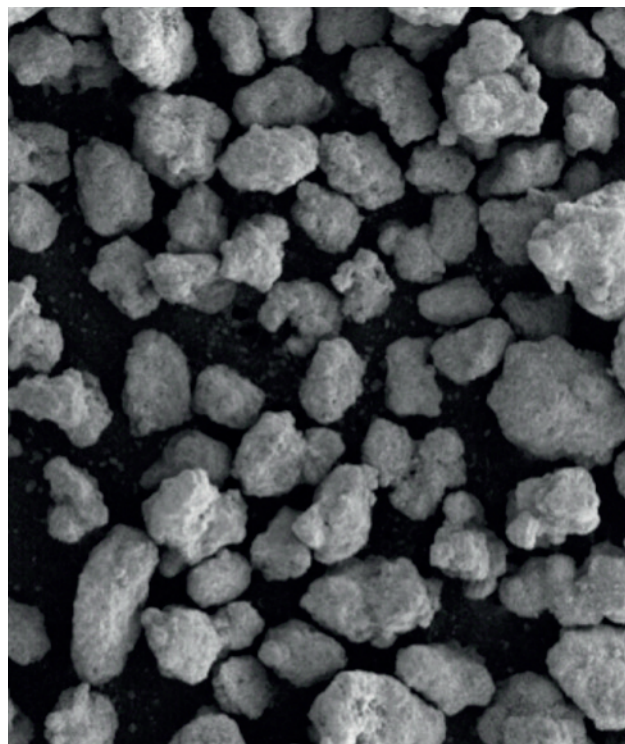
- **STABILITÀ DEL PRODOTTO**

I prodotti liquidi del passato avevano l'inconveniente che dopo pochi mesi tendevano a precipitare formando sul fondo del recipiente uno strato difficile da riportare in sospensione.

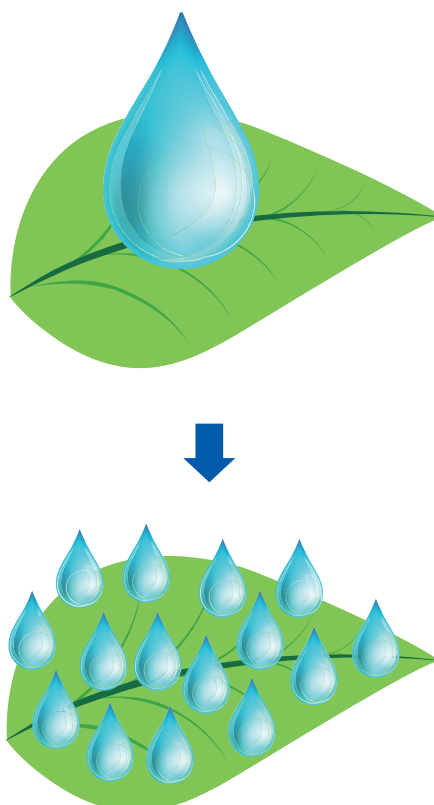
Grazie alla **macinazione "estrema"** che si esegue nei nostri impianti questo problema è stato eliminato.

- **MIGLIOR COPERTURA FOGLIARE**

Il rame è un agrofarmaco che agisce per "**copertura**", la cui efficacia consiste perciò nella capacità di prevenire le infezioni causate da funghi e batteri. Quindi, a parità di volume, particelle più piccole riescono a coprire meglio una data superficie fogliare aumentando l'area di contatto con la vegetazione.



Fotografia al microscopio a scansione (SEM) dei microgranuli



I COFORMULANTI VERDI

Anche nella scelta dei coformulanti, Manica dimostra il suo impegno nel seguire le regole della **chimica verde**, infatti per la formulazione della Poltiglia Manica 20 WG vengono usati i seguenti coformulanti:

CARBONATO DI CALCIO

Il minerale viene estratto da uno dei giacimenti più puri d'Europa, situato a Caneva (PN) nell'Italia nord orientale e, dopo aver subito accurate selezioni in cava, viene lavorato in impianti ad alta tecnologia sviluppata in oltre 25 anni di attività.



LIGNOSOLFONATO

Questa sostanza deriva dalla solfonazione della lignina, componente principale della parete cellulare delle cellule vegetali e quindi totalmente biodegradabile e sostenibile.

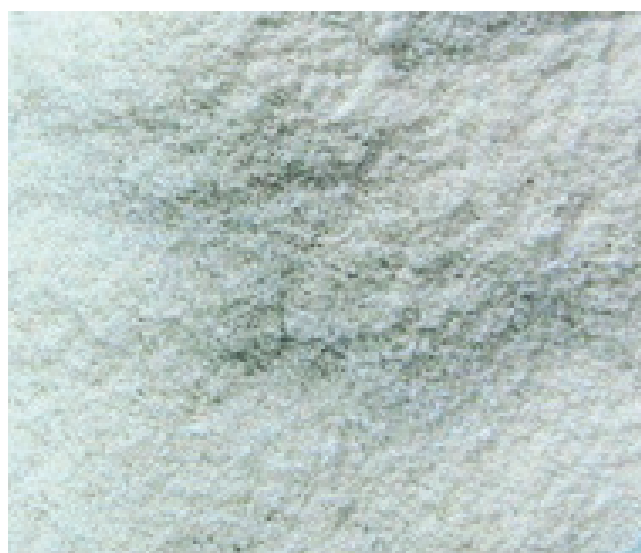
Le piante da cui ha origine vengono interamente ripiantumate rendendo così il processo ecosostenibile.

Ha funzione disperdente, legante e stabilizzante.



GOMMA XANTANA

Polisaccaride comunemente usato come additivo alimentare, ottenuto dalla fermentazione di carboidrati ad opera del batterio **Xanthomonas campestris**. Regola la viscosità delle soluzioni concentrate, garantendo una migliore conservabilità e gestione del prodotto.



I VANTAGGI DELLE POLTIGLIE MANICA

EFFICACIA E SELETTIVITÀ

La poltiglia bordolese è un fungicida con notevole **efficacia, persistenza, adesività e resistenza al dilavamento**.

La perfetta combinazione solfato di rame-calce conferisce al preparato una **neutralità, sospensività e bagnabilità** adeguate ad assicurare un'omogenea e uniforme copertura della vegetazione all'atto dei trattamenti, garantendo una perfetta **selettività**.



ETICHETTA SEMPRE PIÙ GREEN E TEMPI DI CARENZA RIDOTTI

La continua evoluzione e miglioramento del processo produttivo danno un prodotto sempre più efficace e sostenibile. Bordoflow e Poltiglia Manica presentano etichette moderne con un ampliamento di utilizzo su actinidia in vegetazione, dosaggi ridotti per ettaro e **tempi di carenza più brevi**, che per pomacee e vite si riduce a soli 7 giorni.



OTTIMA MISCIBILITÀ

Grazie al **pH controllato** durante la produzione le poltiglie Manica sono miscibili con la maggior parte degli agrofarmaci in commercio.

IL PACKAGING

La confezione del Bordoflow New è l'innovativo ed esclusivo **politainer**. Questo packaging consente di ridurre del 60% il peso della plastica rispetto a una tanica normale da 10 litri, inoltre l'involucro in cartone è totalmente riciclabile e smaltibile.

Una volta utilizzato il prodotto, il politainer si risciacqua agevolmente senza lasciare residui di agrofarmaco al suo interno, adempiendo così ai requisiti di legge.

Il politainer pesa come un sacco di carta da 10 kg di poltiglia WG/PB, annullando così il limite tipico delle formulazioni liquide: l'elevato costo di smaltimento.



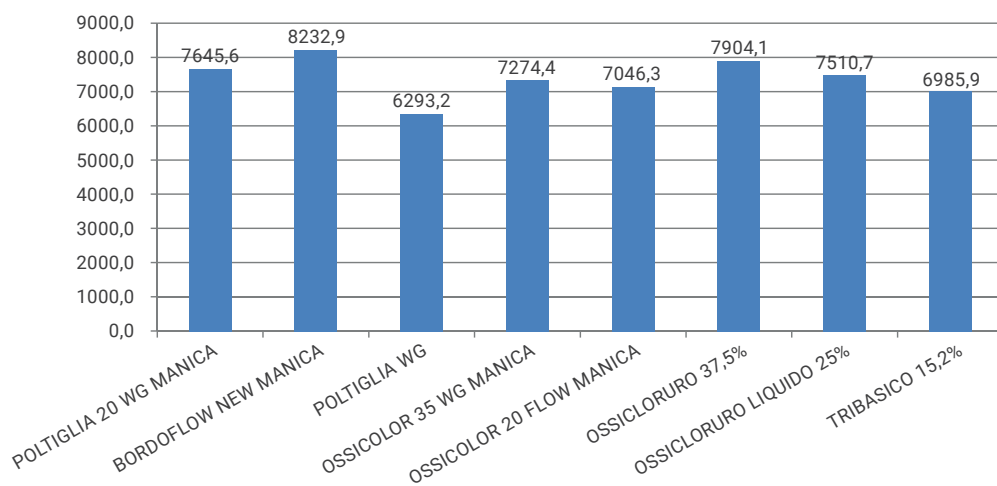
ADESIVITÀ E RESISTENZA AL DILAVAMENTO

Adesività e resistenza al dilavamento sono due parametri fondamentali per i prodotti di coperture le poltiglie bordolesi, in quanto sono esposti all'azione degli agenti atmosferici, in particolar modo la pioggia. Questa, tuttavia, se da un lato è pericolosa perché dilava il prodotto, dall'altro garantisce l'**attività fitoiatrica** dello ione rame Cu⁺⁺.

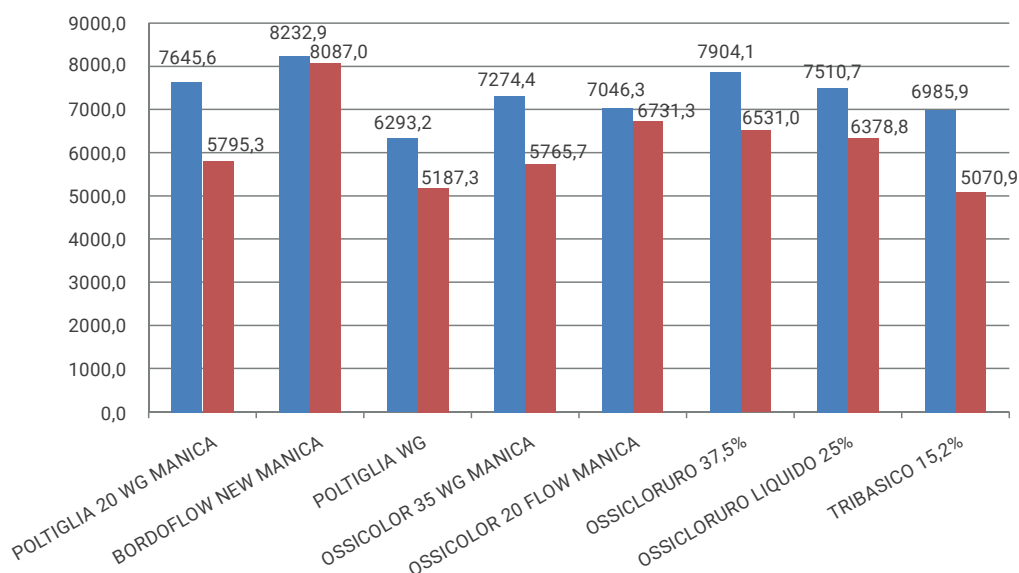
L'adesività viene definita come la quantità di prodotto che si ritrova sulla superficie vegetale dopo un trattamento. Indirettamente valuta anche la **resa di un trattamento**, ovvero quanto prodotto ha

effettivamente colpito la vegetazione e non è andato disperso. Il dilavamento, e quindi la resistenza al dilavamento, non è facile da valutare poiché dipende da numerosi fattori tra cui: qualità (pH), quantità e intensità della pioggia, tipologia di foglia e forma di allevamento.

Si è pertanto simulata in serra una pioggia di 50 mm su piante di pomodoro e, come si evince dal grafico, i risultati dimostrano come Bordoflow New abbia un'**ottima resistenza al dilavamento**.



**ADESIVITÀ
PPM DI CU²⁺ DOPO
IL TRATTAMENTO**



**RESISTENZA AL
DILAVAMENTO
(PPM SU FOGLIA)**

■ PRIMA
■ DOPO



BORDOFLOW NEW

POLTIGLIA BORDOLESE LIQUIDA.
SOSPENSIONE CONCENTRATA.



VIDEO NOTA TECNICA



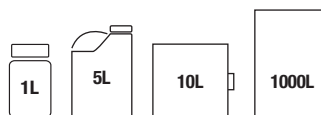
COMPOSIZIONE

RAME metallo g. 10 (=124 g/l)
(sotto forma poltiglia bordolese)
Coformulanti q.b. a g. 100

FORMULAZIONE

Sospensione concentrata

CONFEZIONE



COLORAZIONE

Non colorato

CLASSIFICAZIONE

Attenzione: H410



MISCIBILITÀ

Il prodotto è miscibile con i principali antiparassitari e in particolare con gli zolfi bagnabili.

TEMPO DI CARENZA

3 gg. pomodoro da mensa, melanzana, patata, ortaggi a bulbo, cucurbitacee a buccia edibile - 7 gg. legumi con baccello, carciofo, cucurbitacee a buccia non edibile, ortaggi a radice, lattughe ed altre insalate e altri ortaggi a foglia, pomacee, vite - 10 gg. pomodoro da industria - 14 gg. cavoli, olivo - 20 gg. agrumi, actinidia - 21 gg. pesco, nettarino, albicocco

REGISTRAZIONE

N. 14102 del 29.05.2008

DOSI E MODALITÀ D'IMPIEGO

Coltura	Patologia	Epoche d'impiego	Dosi (ml/hl)	Dosi (L/ha)	N° max trattamenti all'anno
POMACEE (Melo, Pero, Cotogno)	Ticchiolatura, Cancri rameali, Batteriosi	Dalla fine della fioritura alla pre-raccolta	200-500	2,0-5,0	6
		Dalla fine della raccolta alla schiusura delle gemme fiorali	800-1200	8,0-12,0	4
DRUPACEE (Pesco, Nettare, Albicocco, Ciliegio, Susino) Solo Pesco, Nettare e Albicocco per trattamenti post fioritura	Bolla, Corineo	Dalla fine della raccolta alla schiusura delle gemme	800-1200	8,0-12,0	4
	Batteriosi	Post Fioritura fino alla raccolta	200-300	2,0-3,0	6
VITE	Peronospora	Pre fioritura fino alla raccolta	300-800	3,0-8,0	8
OLIVO	Occhio di Pavone	Trattamenti da fine inverno all'invaiaura, e dopo la raccolta	750-1000	7,5-10,0	4
CARCIOFO	Peronospora	Al verificarsi delle condizioni favorevoli alla malattia	500-750	4,0-6,0	4
ASPARAGO	Stemfiliosi	Intervenire dopo la raccolta dei turioni	400-750	3,2-6,0	4
AGRUMI (Arancio, Limone, Mandarino ecc.)	Gommosi	Trattamenti a partire da fine inverno	800-1000	8,0-10,0	4
ACTINIDIA	Batteriosi	Trattamenti a caduta foglie ed invernali	800-1000	8,0-10,0	4
		Post fioritura fino alla raccolta	300-400	3,0-4,0	8
NOCE, NOCCIOLO, ALTRI FRUTTIFERI A GUSCIO	Batteriosi	Trattamenti autunno-invernali	800-1000	8,0-10,0	4
LATTUGHE, INSALATE, E ALTRI ORTAGGI A FOGLIA in campo e serra	Peronospora, Alternaria, Batteriosi		400-750	3,2-6,0	6
CAVOLI (Cavoli Broccoli, Cavolfiore, esclusi quelli a cespo)	Peronospora, Alternaria		500-750	4,0-6,0	4
CUCURBITACEE (Cetriolo, Zucca, Zucchini, Melone, Cocomero ecc.) in campo e in serra	Peronospora		400-750	3,2-6,0	6
POMODORO, MELANZANA in campo e serra	Peronospora, Alternaria, Batteriosi		500-750	4,0-6,0	8
PATATA	Peronospora, Alternaria	Al verificarsi delle condizioni favorevoli alla malattia	500-750	4,0-6,0	8
ORTAGGI A RADICE (Carota, Bietola Rossa, Rapa, Pastinaca, Sedano Rapa, Ravanella, Salsedra, Rutabaga, Cicoria da radice, ecc.)	Alternaria, Cercosporiosi, Batteriosi		400-750	3,2-6,0	6
LEGUMI con baccello	Antracnosi del pisello, Peronospora, Batteriosi, Ruggini		400-750	3,2-6,0	4
ORTAGGI A BULBO (Aglio, Cipolla, Cipollina, Scalogno, ecc.)	Alternaria, Batteriosi, Peronospora		400-750	3,2-6,0	6
FLOREALI E ORNAMENTALI in campo e serra	Peronospora, Marciumi, Batteriosi		400-750	3,2-6,0	6
ALBERI ORNAMENTALI	Peronospora, Marciumi, Batteriosi		800-1000	8,0-10,0	6



POLTIGLIA MANICA 20 PB

FUNGICIDA IN POLVERE A BASE DI POLTIGLIA BORDOLESE.
POLVERE BAGNABILE.



COMPOSIZIONE

RAME metallo g. 20
(sotto forma poltiglia bordolese)
Coformulanti q.b. a g. 100

FORMULAZIONE

Polvere Bagnabile

CONFEZIONE



COLORAZIONE

Blu

CLASSIFICAZIONE

Attenzione: H319 - H410



MISCIBILITÀ

Il prodotto è miscibile con i principali antiparassitari ed in particolare con gli zolfi bagnabili e colloidali.

TEMPO DI CARENZA

3 gg. pomodoro da mensa, melanzana, cucurbitacee a buccia edibile, ortaggi a bulbo, fagiolo, pisello, patata - 7 gg. carciofo, cucurbitacee a buccia non edibile, lattughe, insalate, altri ortaggi a foglia, vite e pomacee (post fioritura) - 10 gg. pomodoro da industria
14 gg. cavoli, agrumi, olivo, frutta a guscio
20 gg. actinidia
21 gg. pesco, nettarino, albicocco

REGISTRAZIONE

N. 13635 del 11.12.2006

DOSI E MODALITÀ D'IMPIEGO

Coltura	Patologia	Epoche d'impiego	Dosi (g/hl)	Dosi (kg/ha)	N° max trattamenti all'anno
POMACEE (Melo, Pero, Cotogno)	Ticchiolatura, Batteriosi	Cancri rameali, - Trattamenti autunnali e invernali al bruno fino a pre-fioritura	350-625	3,75-6	4
		- Trattamenti da post-fioritura a pre-raccolta	65-500	1-2,5	4
DRUPACEE (Pesco, Nettare, Albicocco, Ciliegio, Susino) Solo Pesco, Nettare e Albicocco per trattamenti post fioritura	Bolla, Corineo, Batteriosi	- Trattamenti autunnali e prefiorali - Trattamenti post fioritura	300-2100 100-150	3-6,25 1-1,5	4 5
VITE	Peronospora, Batteriosi	- Trattamenti pre-fiorali - Trattamenti post-fiorali - Trattamenti di "chiusura"	250-500	2,5-5	8
ACTINIDIA	Batteriosi	- Trattamenti a caduta foglie e invernali - Trattamenti in vegetazione	495-700 100-200	4,95-7 1-2	4 8
OLIVO	Occhio di Pavone, Lebbra, Batteriosi	- Trattamenti da post raccolta all'invaiaura	350-625	3,75-6,25	4
CARCIOFO, ASPARAGO	Peronospora, Batteriosi, Stenfiliosi	Al verificarsi delle condizioni favorevoli alla malattia (su asparago intervenire dopo la raccolta dei turioni)	300-1000	2,4-5	5
AGRUMI (Arancio, Limone, Mandarino ecc.)	Alternaria, Gommosi, Batteriosi	- Trattamenti a partire da fine inverno	200-330	4-5	5
NOCE, NOCCIOLO E ALTRI FRUTTIFERI A GUSCIO	Alternaria, Batteriosi	- Trattamenti primaverili-estivi - Trattamenti autunnali	250-625	3,5-6,25	3
LATTUGHE, INSALATE e altri ORTAGGI A FOGLIA in campo e serra	Peronospora, Alternaria, Batteriosi		350-1650	3,5-5	5
CAVOLI (Cavoli Broccoli, Cavolfiore, ecc.)	Peronospora, Batteriosi		250-1650	2,5-5	5
CUCURBITACEE (Cetriolo, Zucca, Zucchino, Melone, Cocomero, ecc.) in campo e serra	Peronospora, Alternaria, Batteriosi		250-1250	2,5-5	8
POMODORO, MELANZANA in campo e serra	Peronospora, Alternaria, Batteriosi		375-2500	3,75-6,25	6
PATATA	Peronospora, Alternaria, Batteriosi	Al verificarsi delle condizioni favorevoli alla malattia	375-2500	3,75-6,25	6
ORTAGGI A RADICE (Carota, Bietola rossa, Rapa, Pastinaca, Sedano rapa, Ravanella, Salsefica, Rutabaga, Cicoria da radice, ecc.)	Alternaria, Batteriosi		300-1000	2,5-5	5
FAGIOLO, PISELLO e altri LEGUMI	Peronospora, Batteriosi, Ruggini		250-1250	2,5-5	5
ORTAGGI A BULBO (Aglione, Cipolla, Cipollina, Scalogno, ecc.)	Alternaria, Batteriosi, Peronospora, Stemphyllium		350-2500	3,5-5	5
FLOREALI, ORNAMENTALI E FORESTALI in campo e serra	Peronospora, Antracnosi, Ruggine		350-2500	3,5-5	3



POLTIGLIA MANICA 20 WG

POLTIGLIA 20 WG GREEN

FUNGICIDA A BASE DI POLTIGLIA BORDOLESE.
MICROGRANULI IDRODISPERSIBILI.



VIDEO NOTA TECNICA



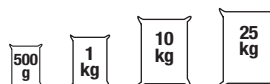
COMPOSIZIONE

RAME metallo g. 20
(sotto forma poltiglia bordolese)
Coformulanti q.b. a g. 100

FORMULAZIONE

Microgranuli idrodispersibili

CONFEZIONE



COLORAZIONE

Blu o non colorato (green)

CLASSIFICAZIONE

Attenzione: H410



MISCIBILITÀ

Il prodotto è miscibile con i gli zolfi bagnabili e colloidali, con i fertilizzanti fogliari.

TEMPO DI CARENZA

3 gg. pomodoro da mensa, melanzana, cucurbitacee a buccia edibile, ortaggi a bulbo, carciofo, fagiolo, pisello, patata
7 gg. cucurbitacee a buccia non edibile, lattughe, insalate e altri ortaggi a foglia, ortaggi a radice, vite, pomacee - 10 gg. pomodoro da industria
14 gg. cavoli, agrumi, olivo, frutta a guscio
20 gg. actinidia
21 gg. pesco, nettarino, albicocco

REGISTRAZIONE

N. 13149 del 03.03.2006
GREEN
N. 16457 del 27.10.2015

DOSI E MODALITÀ D'IMPIEGO

Coltura	Patologia	Epoche d'impiego	Dosi (g/hl)	Dosi (kg/ha)	N° max trattamenti all'anno
POMACEE (Melo, Pero, Cotogno)	Ticchiolatura, Cancri rameali, Batteriosi	- Trattamenti autunnali e invernali al bruno fino a pre-fioritura	350-625	3,75-6	4
		- Trattamenti da post-fioritura a pre-raccolta	65-500	1-2,5	4
DRUPACEE (Pesco, Nettare, Albicocco, Ciliegio, Susino) Solo Pesco, Nettare e Albicocco per trattamenti post fioritura	Bolla, Corineo, Batteriosi	- Trattamenti autunnali-invernali (pre-fiorali)	300-2100	3-6,25	4
		- Trattamenti post fioritura	100-150	1-1,5	5
VITE	Peronospora, Batteriosi	- Trattamenti pre-fiorali - Trattamenti post-fiorali - Trattamenti di "chiusura"	250-500	2,5-5	8
OLIVO	Occhio di Pavone, Lebbra, Batteriosi	- Trattamenti da post raccolta all'invaiaura	350-625	3,75-6,25	4
ACTINIDIA	Batteriosi	- Trattamenti a caduta foglie e invernali	495-700	4,95-7	4
		- Trattamenti in vegetazione	100-200	1-2	8
CARCIOFO, ASPARAGO	Peronospora, Batteriosi, Stenfiliosi	Al verificarsi delle condizioni favorevoli alla malattia (su asparago intervenire dopo la raccolta dei turioni)	300-1000	2,5-5	5
AGRUMI (Arancio, Limone, Mandarino ecc.)	Alternaria, Gommosi, Batteriosi	- Trattamenti a partire da fine inverno	200-330	4-5	5
NOCE, NOCCIOLO e altri FRUTTIFERI A GUSCIO	Alternaria, Batteriosi	- Trattamenti primaverili-estivi - Trattamenti autunnali	250-625	3,5-6,25	3
LATTUGHE, INSALATE e altri ORTAGGI A FOGLIA in campo e serra	Peronospora, Alternaria, Batteriosi	Al verificarsi delle condizioni favorevoli alla malattia	350-1650	3,5-5	5
CAVOLI (Cavoli, Broccoli, Cavolfiore, ecc.)	Peronospora, Alternaria, Batteriosi		250-1650	2,5-5	5
CUCURBITACEE (Cetriolo, Zucca, Zucchini, Melone, Cocomero ecc.) in campo e serra	Peronospora, Alternaria, Batteriosi		250-1250	2,5-5	8
POMODORO, MELANZANA in campo e serra	Peronospora, Alternaria, Batteriosi		375-2500	3,75-6,25	6
PATATA	Peronospora, Batteriosi, Alternaria		375-2500	3,75-6,25	6
ORTAGGI A RADICE (Carota, Bietola rossa, Rapa, Pastinaca, Sedano rapa, Ravanello, Salsefrica, Rutabaga, Cicoria da radice, ecc.)	Alternaria, Batteriosi	300-1000	2,5-5	5	
FAGIOLO, PISELLO e altri LEGUMI	Peronospora, Batteriosi, Ruggini	250-1250	2,5-5	5	
ORTAGGI A BULBO (Aglio, Cipolla, Cipollina, Scalogno, ecc.)	Alternaria, Batteriosi, Peronospora, Stemphyllium	350-2500	3,5-5	5	
FLOREALI, ORNAMENTALI in campo e serra	Peronospora, Antracnosi, Ruggine	350-2500	3,5-5	3	




NISUS 3B

FUNGICIDA A BASE DI SOLFATO TRIBASICO DI RAME.
SOSPENSIONE CONCENTRATA.



COMPOSIZIONE	FORMULAZIONE	CONFEZIONE	COLORAZIONE
RAME metallo g. 15,2 (193 g/l) (sotto forma di solfato tribasico) Coformulanti q.b. a g. 100	Sospensione concentrata		Non colorato

CLASSIFICAZIONE	MISCIBILITÀ	TEMPO DI CARENZA	REGISTRAZIONE
Attenzione: H410 	Il prodotto è miscibile con i prodotti fitosanitari a reazione neutra.	3 gg. carota, ortaggi a bulbo, pomodoro, melanzana, cucurbitacee a buccia commestibile, legumi freschi (con baccello) - 7 gg. lattughe e insalate, carciofo, patata, cucurbitacee a buccia non commestibile, fragola - 14 gg. broccoli e cavolfiori - 21 gg. vite - 40 gg. pomacee e drupacee 20 gg. per le altre colture - Asparago: trattare dopo la raccolta dei turioni	N. 13518 del 24.01.2007

DOSI E MODALITÀ D'IMPIEGO

Coltura	Patologia	Epocche d'impiego	Dosi (ml/hl)	Dosi (L/ha)	N° max trattamenti a stagione
POMACEE (Melo, Pero, Cotogno)	Cancri, Dissecamenti rameali	- Trattamenti autunno-invernali	650	6,5	2-3
	Ticchiolatura, Batteriosi	- Gemma rigonfia	325	3,25	
	Maculatura bruna del pero	- Pre fioritura e post fioritura	280	2,8	5
	Colpo di fuoco batterico	- Da fine fioritura	200	2	6
DRUPACEE (Albicocco, Ciliegio, Susino, Pesco)	Cancro batterico	- Da 30 giorni dopo la caduta dei petali	185	1,85	8
	Bolla, Monilia, Fusicocco, Luecostoma spp. e Corineo	- Alla caduta delle foglie	650	6,5	2-3
	Batteriosi (solo su albicocco, susino, pesco)	- Riposo vegetativo			3
OLIVO	Occhio di pavone, Rogna, Batteriosi, Lebbra/antracnosi	- Durante tutta la stagione vegetativa	100	1	4-5
		- Da inizio sviluppo vegetativo a maturazione frutti	470-560	4,7-5,6	3
VITE	Peronospora, Marciume nero	- Pre fioritura			5
		- Fine fioritura a pre raccolta	370-470	3,7-4,7	
AGRUMI	Mal secco, Antracosi, Fumaggine, Marciume bruno, Batteriosi	- Fine inverno-inizio primavera e invaiatura frutti	470-560	4,7-5,6	3
ACTINIDIA	Batteriosi	- Caduta delle foglie	560-600	5,6-6,5	1-2
		- In vegetazione esclusa fioritura	200	2	3-4
NOCCIOLO	Necrosi batterica, Mal dello stacco, Moria	- Interventi autunnali	650	6,5	2
		- Interventi primaverili	185-250	1,85-2,8	3
NOCE	Antracnosi	- Interventi autunnali	650	6,5	2
		- Interventi primaverili	185-280	1,82-2,80	3
ORTAGGI	Ticchiolatura, Peronospora, Alternaria, Septoria, Ruggine, Antracnosi, Cladosporiosi, Cercosporiosi e Batteriosi	- Al verificarsi delle condizioni favorevoli alle malattie sino alla raccolta	325-370	1,85-2,6	6
FRAGOLA (campo)	Vaiolatura, Peronospora, Marciume del colletto, Antracnosi, Batteriosi,	- Al verificarsi delle condizioni favorevoli alle malattie sino alla raccolta	370-470	2,35-3	4
PATATA (campo)	Peronospora, Alternaria	- Al verificarsi delle condizioni favorevoli alle malattie sino alla raccolta	370-470	2,35-3	6
ASPARAGO (campo)	Alternaria, Ruggine, Cercosporiosi, Batteriosi	- Post raccolta dei turioni	325-370	1,85-2,6	2
TABACCO	Peronospora, Batteriosi	- Al verificarsi delle condizioni favorevoli alle malattie	470	2,35-3	4
FLOREALI (campo e serra) ORNAMENTALI (campo e serra) FORESTALI	Ruggini, Peronospora, Ticchiolatura, Marssonina brunnea, Cercospora spp., Batteriosi, Septoria, Alternaria, Cancri rameali, Antracnosi, Bolla, Cancro del Cipresso)	- Al verificarsi delle condizioni favorevoli alle malattie	280-370	1,85-2,25	4
			370-470	3,75	



www.manica.com

GIUGNO 2022



MANICA spa
via all'Adige, 4
38068 Rovereto (TN) | Italia
Tel. +39 0464 433705
ufficiotecnico@manica.com

