



www.biogard.it

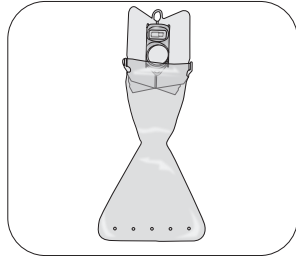
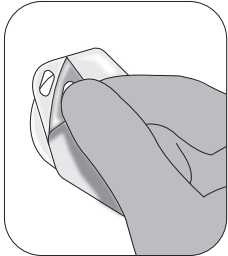
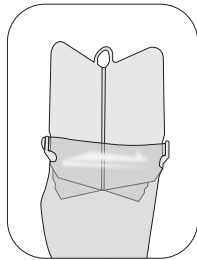
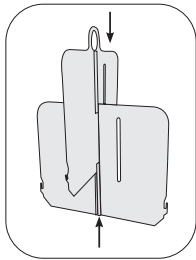


# Popil Trap

Trappola per la cattura di *Popillia japonica*

facile impiego • lunga durata • sacchetto sostituibile

 **BIOGARD**<sup>®</sup>  
*biological First.*



## CICLO VITALE DI *P. japonica*

Lo scarabeo giapponese (*P. japonica*) svolge un ciclo completo nell'arco dell'anno.

Gli **adulti** emergono dallo stadio di pupa nei mesi di giugno, luglio e agosto e **volano** nei luoghi di aggregazione sulla vegetazione per nutrirsi ed accoppiarsi, raggiungendo il picco di presenza verso metà-fine luglio.

Dopo l'**accoppiamento** la femmina scava nel suolo fino a una profondità di 5-10 cm e depone singolarmente da 1 a 3 uova in terreni preferibilmente sciolti e umidi.

Essa emerge nuovamente dal terreno dopo un giorno oppure talvolta dopo 3 o 4 giorni e ricomincia a nutrirsi e ad accoppiarsi.

Nell'arco della propria vita una **femmina** può deporre **40-60 uova**.

Dopo circa due settimane le uova si schiudono, le **larve** emergono ed iniziano a cibarsi dei sottili filamenti radicali, rimanendo attive fino ai primi freddi.

Nei mesi invernali la popolazione, composta in prevalenza da larve di III età, **sverna** nel terreno ad una profondità variabile tra i 10 e i 25 cm.

Con il progressivo innalzamento primaverile delle temperature le larve si spostano nuovamente negli strati più superficiali del terreno dove riprendono l'attività trofica a carico delle radici delle piante.

Completato il loro sviluppo, le larve di III età, in tarda primavera, si **impupano** nel terreno.

I coleotteri giapponesi si spostano e si nutrono in gruppo. Uno sciame di coleotteri può defogliare un albero di pesco in 15 minuti.

*P. japonica* è una specie estremamente polifaga ed è considerata dannosa sia su piante spontanee che coltivate.



### Linee guida per l'utilizzo di Popil trap:

#### 1. Posizionamento:

- Installare la trappola a circa 1-1,5 m da terra. Per essere più efficace, la trappola dovrebbe essere posizionata all'incirca a una decina di metri di distanza dalla vegetazione per intercettare gli individui diretti verso il fogliame. **Non posizionare la trappola nella vegetazione.**

#### 2. Manutenzione:

- Sostituire i sacchetti quando sono pieni o quando iniziano a emettere un odore sgradevole

#### 3. Erogatore

- Togliere la pellicola dal supporto plastico contenente gli erogatori ed inserirlo nelle fessure verticali dei pannelli gialli.
- Durata stagionale;

*Nota: inserire nel sacchetto un sasso o simile con funzione di zavorra*



*Erogatore combinato a base di feromone e cairomone, attrattivo sia per maschi che per femmine di Popillia japonica ed efficace per tutta la stagione di volo degli adulti.*

Per ulteriori informazioni:

AREA TECNICA • Via Civinelli 1090 • 47522 CESENA (FC)

Tel +39 0547 630 336 • email: [tecnicobiogard@cbceurope.it](mailto:tecnicobiogard@cbceurope.it) • [www.biogard.it](http://www.biogard.it)



Prodotto da TRÉCÉ e distribuito da BIOGARD Division of CBC (Europe) S.r.l.

Sede Legale e Centro Logistico

Via Zanica, 25 - 24050 Grassobbio (BG) - Tel. 035.335313 - Fax 035.335334 - [infobiogard@cbceurope.it](mailto:infobiogard@cbceurope.it)